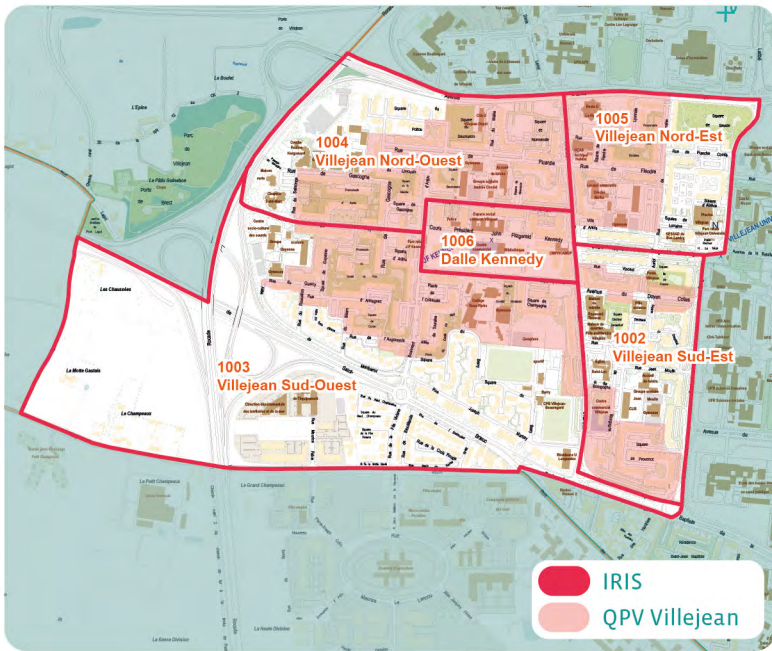


QPV VILLEJEAN 2023 • RENOUVELLEMENT CONTRAT DE VILLE



IRIS DU QPV

- 1002 · Villejean Sud-Est
- 1003 · Villejean Sud-Ouest
- 1004 · Villejean Nord-Ouest
- 1005 · Villejean Nord-Est
- 1006 · Dalle Kennedy

IRIS : Îlots Regroupés pour l'Information Statistique (géographie INSEE)

Contact APRAS

Irma POULARD
i.poulard@apras.asso.fr
www.apras.org



NOMBRE D'HABITANTS ET ÉVOLUTIONS

8 883 habitants : c'est la population du QPV !
12 340 habitants sur les 5 Iris de Villejean
Évolution de la population (2013-2019) :
Baisse sur Villejean S.E., N.E. et Dalle Kennedy
Hausse sur Villejean S.O. et N.O.

Sources : INSEE (QPV: 2018 - IRIS : 2019) - APRAS



NIVEAUX DE FORMATION

59% de la population a un niveau inférieur
au Bac contre 36% pour Rennes

Sources : INSEE (2018-2019) - APRAS

PART DE LA POPULATION JEUNE

20% de la population globale a moins de 15 ans,
contre 14% à Rennes
33% a entre 15 et 24 ans, contre 23,5% à Rennes

Sources : INSEE (QPV: 2018 - Commune 2019) - APRAS



ENFANTS DE MOINS DE 3 ANS

377 enfants de moins de 3 ans, 336 familles avec
jeune(s) enfant(s), soit 31% des familles (31% à
Rennes)
41% des familles avec enfant(s) de moins de 3 ans
sont des familles monoparentales, contre 22% à
Rennes
76% sont en situation de bas revenus (revenus
disponibles équivalents à moins de 1 135€ par
personnes), contre 39% à Rennes

Sources : CAF35 (31.12.2021) - APRAS

ACCUEIL PETITE ENFANCE

3% des enfants sont gardés
chez un-e assistant-e
maternel-le agréé-e (21% à
Rennes)
30% des enfants inscrits
pour une crèche munici-
pale (38% à Rennes)
19% des enfants bénéfi-
cient d'une place en crèche
municipale, contre 26% à
Rennes

Sources : VDR (2021)-CAF35 (31.12.2021)
- APRAS



JEUNES : SCOLARISATION - DÉCROCHAGE

79% des 15-24 ans sont scolarisés, contre 81% à Rennes
3% des 18-24 ans sont des "décrocheurs" (= ont quitté le système éducatif avec un niveau inférieur ou
égal au brevet des collèges et ne se trouvent pas en formation), 3% à Rennes
7% des 18-24 ans ne sont ni en emploi, ni en formation, contre 8% à Rennes
466 ont été accompagnés par We Ker en 2021

Sources : INSEE (2018) - We Ker (2021) - APRAS

QPV VILLEJEAN 2023 • RENOUVELLEMENT CONTRAT DE VILLE



PERSONNES ÂGÉES DÉMOGRAPHIE

5% de la population a 75 ans et plus
contre 7,5% à Rennes

Sources : INSEE (2018-2019) - APRAS



REVENUS

Le revenu médian* est de 1 118€, contre 1 813€ à Rennes
54% des revenus sont issus du travail, 25% des retraites,
28% des prestations, 2% d'autres revenus (dont issus du
patrimoine)

A Rennes : 77% des revenus sont issus du travail, 24% des
retraites, 8% des prestations, 10% d'autres revenus (dont
issus du patrimoine)

Sources : INSEE (2019) - APRAS

*Revenus disponibles (activité et autres, avec prestations, après impôts),
par mois, par Unité de consommation

PERSONNES ÂGÉES REVENUS



916 retraités du régime général
habitent le QPV
41% ont des revenus modestes et sont
exonérés de la CSG, contre 20% à Rennes
13% sont bénéficiaires de l'Aspa (ex mi-
nimum vieillesse) contre 5% à Rennes

375 retraités avec des revenus modestes
122 bénéficiaires de l'ASPA

Sources : CARSAT (au 31.12.2021) - APRAS



ÉVOLUTION DU CHÔMAGE

1 085 chômeurs à la recherche d'un emploi à temps
complet étaient inscrits à Pôle Emploi fin mars 2022
(80 de moins qu'en 2021, soit -6,9%)

53% des chômeurs inscrits sont des hommes
Le chômage et la non-activité des femmes sont
sous-estimés

49% des chômeurs inscrits ne sont pas indemnisés,
contre 45% à Rennes

48% des chômeurs ont un niveau CAP-BEP ou infra,
contre 32% à Rennes

Sources : Pôle Emploi (31.03.2022) - APRAS



MÉNAGES À BAS REVENUS

1 706 foyers sont à bas revenus (revenus disponibles
équivalents à moins de 1 135€ par personne).

Ce sont en majorité des foyers sans enfant (55%)

Mais 64% des couples avec enfant(s) sont en situation
de bas revenus, c'est le cas de 79% des familles mono-
parentales

Sources : CAF35 (31.12.2021) - APRAS

ALLOCATAIRES FORTEMENT DÉPENDANTS DES PRESTATIONS

1 228 foyers sont fortement dépendants des prestations
sociales

Au moins 50% de leurs ressources issues de la CAF
= 48% des allocataires (hors étudiants et personnes âgées)
Leur nombre est stable par rapport à 2020
+6 soit +0,5%, contre -2,6% à Rennes

Sources : CAF35 (31.12.2021) - APRAS

LOGEMENT



2 434 logements locatifs sociaux
soit 63% des résidences principales
du QPV (63,5% en 2017)

20,5% du parc locatif social des QPV rennais

Sur-représentation des grands logements
T4 et + : 54% contre 40% pour l'ensemble des
QPV

Source : AUDIAR (01.01.2022)